

Configuration du téléphone

Configuration via l'interface web de l'utilisateur

Accéder à l'interface web de l'utilisateur :

1. Appuyez sur **OK** lorsque le téléphone est raccroché pour obtenir son adresse IP
2. Ouvrez le navigateur de l'ordinateur, entrez l'adresse IP dans la barre d'adresse du navigateur internet (ex : <http://192.168.0.10> ou 192.168.0.10) puis appuyez sur **Entrée**.
3. Entrez le nom de l'utilisateur (par défaut : admin) et le mot de passe (par défaut : admin) dans la page de connexion et cliquez sur **Confirmer**.

Note: Veuillez installer votre ordinateur dans le même segment de réseau que le téléphone IP (192.168.0.X) pour accéder à l'interface web de l'utilisateur. Contactez votre administrateur réseau pour plus d'informations.

Paramètres réseau : Cliquez sur Network->Basic->IPv4 Config

Vous pouvez configurer les paramètres réseaux des façons suivantes:

DHCP : Par défaut, le téléphone tente de contacter un serveur DHCP dans votre réseau afin d'obtenir ses paramètres réseaux définitifs, ex : adresse IP, sous réseau masqué, adresse gateway, adresse DNS.

Adresse IP Statique : Si votre téléphone ne peut contacter un serveur DHCP pour une quelconque raison, vous devez configurer l'adresse IP, le sous réseau masqué, l'adresse gateway, première et seconde adresse DNS manuellement.

PPPoE: Si vous utilisez un modem DSL, vous pouvez connecter votre téléphone à Internet via le modem PPPoE. Contactez l'ITSP pour le compte et mot de passe

Note: Un mauvais paramétrage des réseaux peut conduire à l'inaccessibilité du téléphone et pourrait impacter les performances du réseau. Contactez votre administrateur système pour plus d'informations.

Paramètres du compte : Cliquez sur Compte->Enregistrement->Compte X (X=1,2,3)

Parameters of the account:

Etat d'enregistrement :	montre l'état d'enregistrement du compte
Activation de la ligne :	Vous pouvez sélectionner activé/désactivé pour activer ou désactiver le compte.
Etiquette :	indiqué sur l'écran pour identifier le compte
Affichage du nom :	identifie l'appelant
Enregistrement du nom :	ID communiquée par l'ITSP pour l'authentification
Nom d'utilisateur :	communiqué par l'ITSP pour l'enregistrement
Mot de passe :	communiqué par l'ITSP pour l'enregistrement
Serveur hôte :	communiqué par l'ITSP pour l'enregistrement

Icônes de statut d'enregistrement sur l'écran LCD

 Enregistré  Echec de l'enregistrement  En cours d'enregistrement

Note: Vérifier avec votre administrateur système si une erreur apparaît pendant l'enregistrement ou si une configuration spécifique est demandée pour l'enregistrement.

Configuration via l'interface téléphone de l'utilisateur

Paramètres réseau

Appuyez sur la touche contextuelle du **Menu** lorsque le téléphone est inoccupé, sélectionnez **Paramètres->Paramètres avancés** (mot de passe : admin)->**Réseau->Port WAN/VLAN/Webserver Type /802.1xParamètres/VPN** pour configurer le réseau.

Paramètres du compte

Appuyez sur la touche contextuelle du **Menu** lorsque le téléphone est inoccupé, sélectionnez **Paramètres->Paramètres avancés** (mot de passe : admin) ->**Compte** pour configurer le compte

Note : Référez-vous à la configuration via interface web pour les paramètres du compte.

Pour plus d'informations, référez-vous au guide de l'utilisateur disponible en ligne :

<http://www.yealink.com/documentdownload.aspx?catId=142&flag=142>

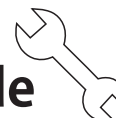
Copyright©2014 YEALINKNETWORKTECHNOLOGYCO.,LTD.

Yealink
EASY VoIP

Téléphone SIP Gigabit ultraélégant T46G



Guide d'installation rapide

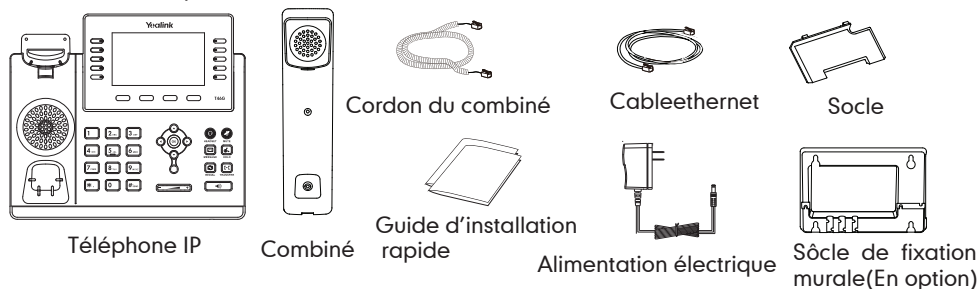


www.yealink.com

S'applique aux versions de firmware 71 et après.

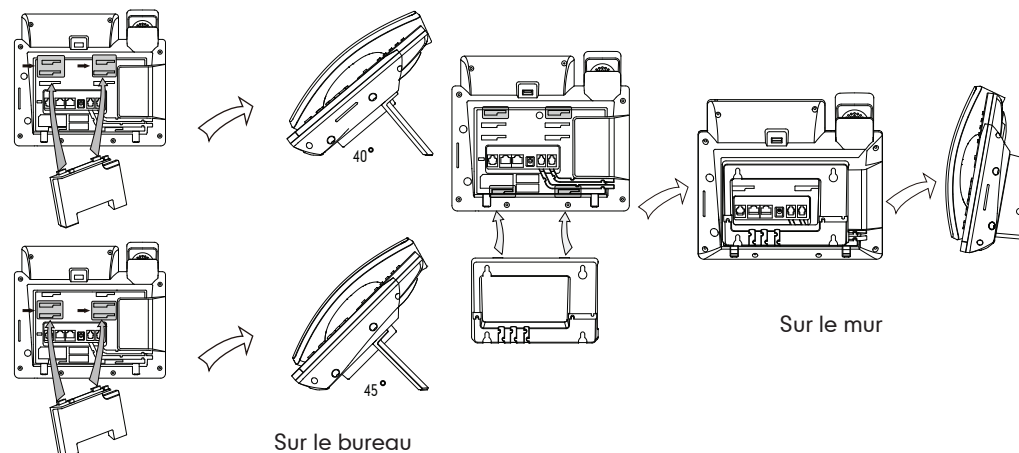
Contenu de la boîte

Les articles suivants sont inclus dans la boîte. Si l'un d'eux est manquant, contactez votre administrateur système.

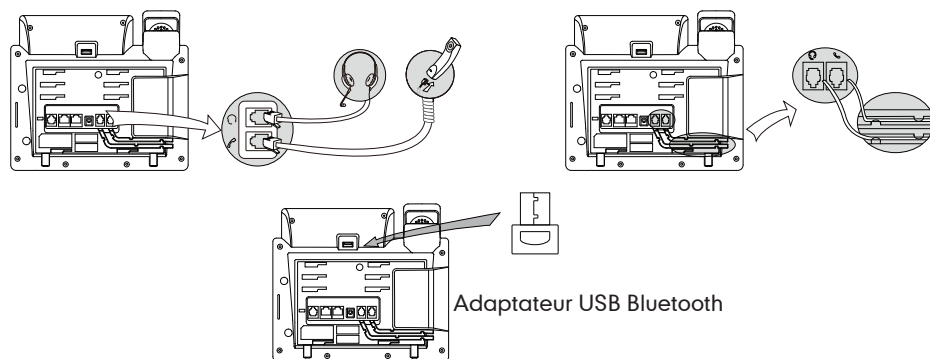


Assemblage du téléphone

1. Fixez le socle ou les équerres de fixation, comme ci-dessous:



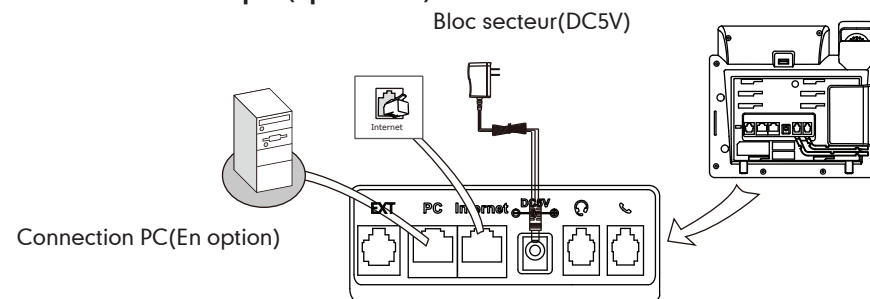
2. Connectez le combiné, le casque optionnel et le casque bluetooth, comme vu ci-dessous:



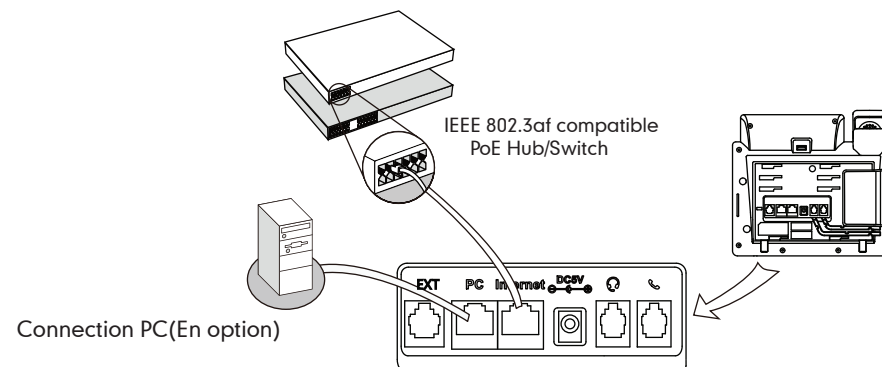
3. Connectez le réseau et l'alimentation comme ci-dessous

Vous avez deux options pour la connexion réseau et alimentation. Votre administrateur système vous recommandera laquelle choisir.

a. Alimentation électrique (optionnelle)



b. PoE (Power over Ethernet)



Note : Si le téléphone est POE, vous n'avez pas besoin de l'alimentation électrique. Assurez-vous que le câble Ethernet et que le hub ou le Switch sont compatibles avec le POE.

Démarrage

Après que le téléphone ait été connecté au réseau et rechargé, il va automatiquement s'initialiser sur le réseau. Après cela, vous pouvez commencer à configurer le téléphone via l'interface web ou l'interface utilisateur du téléphone.

