

Configuration via le clavier

Réglage de langue : La langue par défaut du téléphone est l'anglais. Il prend également en charge le chinois simplifié, le chinois traditionnel, le français, l'allemand, l'italien, le polonais, l'espagnol, le turc, etc. Pour configurer la langue appuyez : Menu -> Settings-> Language pour sélectionner la langue de préférence en utilisant les touches de navigation.

Note : Les langues disponibles peuvent varier; cela dépend des « packs » de langues actuellement chargés sur le téléphone.

Réglage du réseau : appuyez Menu -> Paramètres -> Paramètres Avancés -> Réseau -> Port WAN/ PORT VLAN/Type Accès HTML. Appuyez pour configurer les paramètres du réseau.

Paramètres de compte : appuyez Menu -> Paramètres -> Paramètres Avancés -> Compte, pour configurer les paramètres de compte.

Note : Le mot de passe par défaut des Paramètres Avancés est « **admin** ». Reportez-vous à « Configuration via la page web » pour les détails sur les paramètres.

Configuration via la page web

Appuyez la touche « ✓ » sur le clavier de votre téléphone pour entrer la page d'état et trouver l'adresse IP du téléphone IP; entrez-le (exemple : <http://192.168.3.35>) dans la barre d'adresse de navigateur Web. Le nom d'utilisateur et le mot de passe sont par défaut **admin/admin**.

Note : S'il vous plaît localisez votre PC dans le même segment de réseau que le téléphone IP (192.168.3.X) pour accéder la page de configuration Web. Pour plus d'information, consultez votre administrateur du système.

Réglage du réseau: cliquez sur Réseau -> Port Internet (WAN)

DHCP: Par défaut, le téléphone tente de connecter un serveur DHCP pour obtenir ses paramètres réseau valides, ex: adresse IP, masque de sous réseau, passerelle, serveur DNS, etc.

Adresse IP Statique: Si votre téléphone ne peut pas se connecter à DHCP, pour une raison quelconque, vous devez entrer manuellement les paramètres correspondants dans « **Adresse IP Statique** » pour accéder aux paramètres de réseau. Pour plus d'informations, consultez votre administrateur du système.

PPPoE: Vous pouvez connecter votre téléphone à l'internet via PPPoE mode si vous utilisez un modem xDSL. Pour votre **nom d'utilisateur** et votre **mot de passe** pour l'accès Internet, contactez votre ISP.




Note : L'utilisation des paramètres de réseau erronés peut mener à l'inaccessibilité de votre téléphone et peut aussi nuire à la performance du réseau. Pour plus d'informations, consultez votre administrateur de système.

Paramètres de compte: Cliquez sur Compte -> Compte X (x=1, 2,3,4,5,6)

Paramètres:

Statut Enregistré:	Montre le registre d'état du compte courant.
CompteActif:	Sélectionnez on/off pour activer/désactiver le compte.
Label:	Montré sur l'écran ACL pour identifier le compte.
Nom Affiché:	Nom affiché lorsque vous faites un appel.
Nom d'utilisateur:	Fourni par le FAI pour l'enregistrement.
Nom Enregistré:	Fourni par le FAI pour authentification.
Mot de Passe:	Fourni par le FAI pour l'enregistrement.
Serveur SIP:	Fourni par le FAI pour l'enregistrement.

Icônes d'état d'enregistrement de l'écran

 Enregistré avec succès  Échec de l'enregistrement  Enregistrement en cours

Pour plus d'informations, veuillez consulter votre administrateur de système.

Le manuel est strictement pour la référence; veuillez adhérer aux produits finis.

Nous nous réservons le droit d'améliorer ou de modifier le produit et le guide de l'utilisateur sans préavis.

Pour télécharger les derniers manuels d'utilisateurs, visitez notre site Web :

<http://www.yealink.com/en/download.asp?BigClassName=IP%20Phone>

Configuration du téléphone

Yealink
EASY VOIP

Téléphone pour entreprise IP SIP-T28P

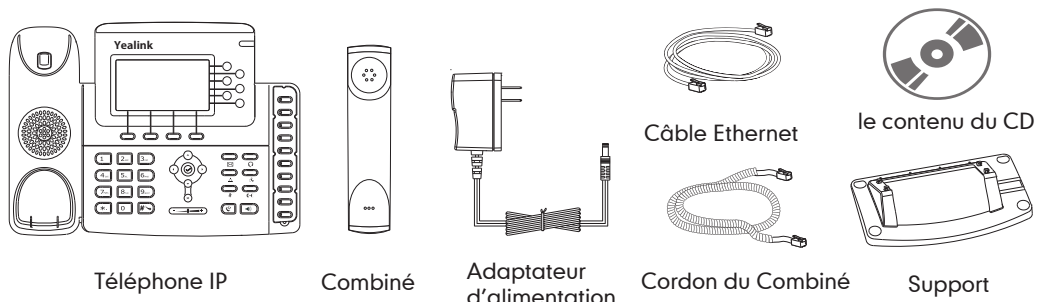


Guide d'installation abrégé



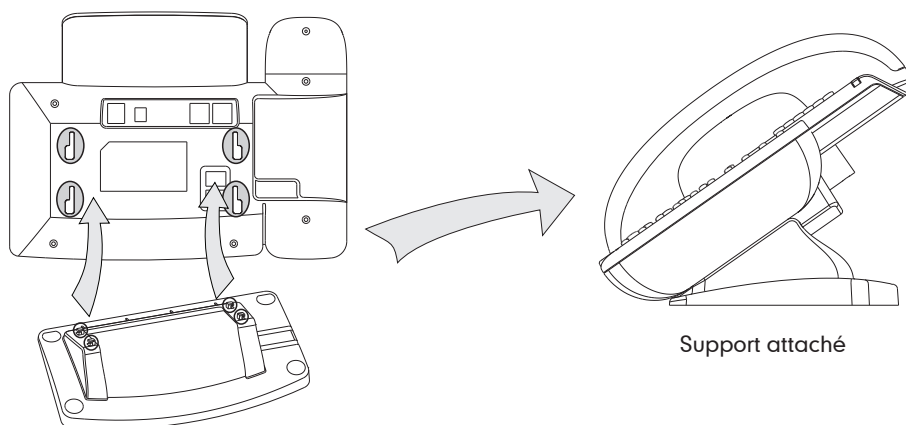
www.yealink.com

Liste de colisage

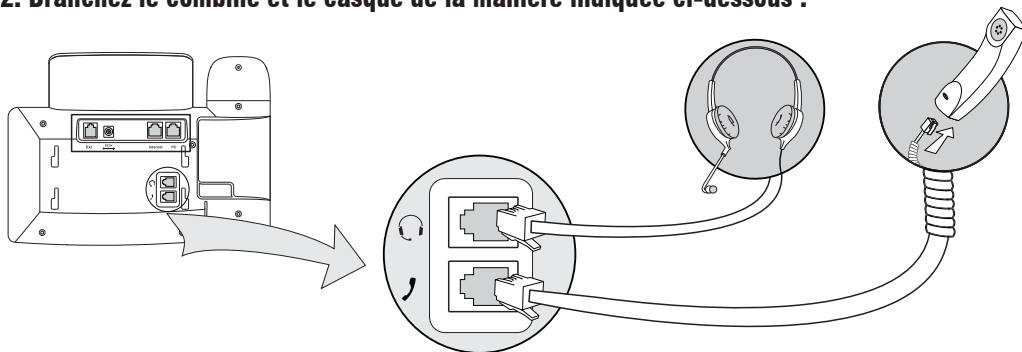


Assembler le téléphone

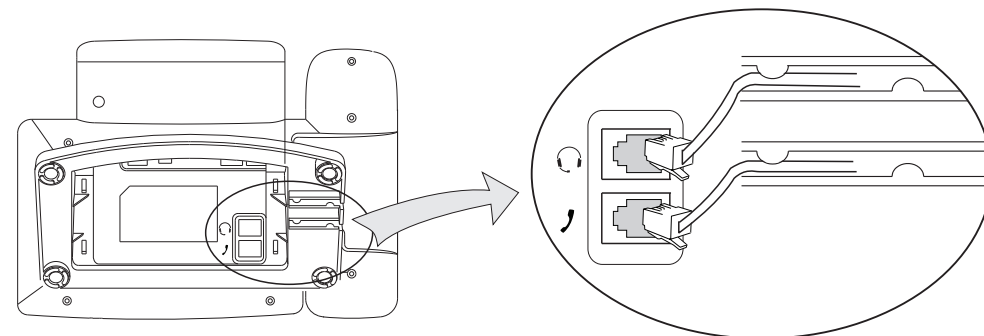
1. Fixer le support de la manière indiquée ci-dessous :



2. Branchez le combiné et le casque de la manière indiquée ci-dessous :

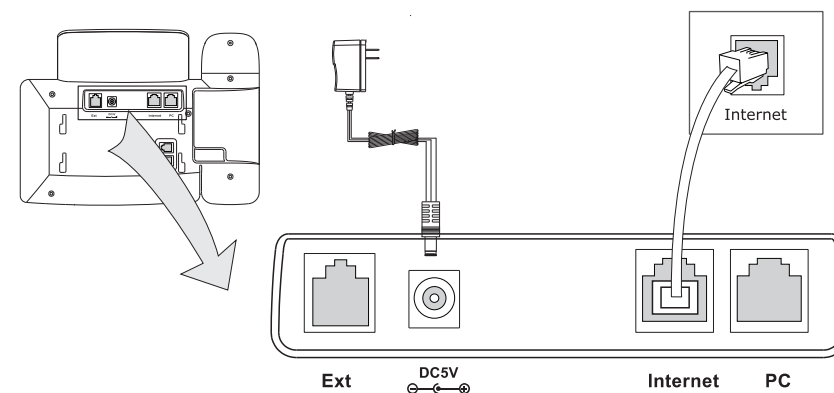


Note : Le casque doit être acheté séparément.



3. Relier le réseau et la puissance:

Il y a deux options pour connecter le réseau et la source de puissance. Vous pouvez soit connecter le téléphone directement à la puissance de CA en utilisant l'adaptateur ou le connecter à un commutateur ou concentrateur compatible PoE (Power over Internet). Demandez à votre administrateur de système quelle option est la meilleure pour vos besoins.



Note: Si l'alimentation en ligne (PoE) est fournie, ne pas installer l'adaptateur CA. Assurez-vous que le câble Ethernet et l'interrupteur sont compatibles avec PoE.

Le téléphone peut partager la connexion réseau avec plusieurs périphériques du réseau tel que un ordinateur. Connectez le port PC du téléphone au port du réseau en utilisant le câble Ethernet de la manière indiquée ci-dessous:

